

A GEM kompresszoros inhalátor otthoni kezeléshez használható eszköz, amely elektromos hálózatról üzemeltethető, aeroszolos porlasztóval rendelkezik. Az eszközt úgy tervezték, hogy könnyen szállítható legyen. Gyógyszerek és Salvus víz porlasztására is alkalmas. A magas hőszigetelésű műanyag test megfelel az európai biztonsági előírásoknak. Az eszközt szakaszos használatra tervezték. 20 perc működtetés után célszerű 40 percre kikapcsolni.

#### ÁLTALÁNOS FIGYELMEZTETÉS

A készülék HASZNÁLATBA VÉTELE ELŐTT figyelmesen olvassa el a használati útmutatót.

A GYÓGYSZEREK ALKALMAZÁSÁHOZ ORVOSI ELLENŐRZÉS SZÜKSÉGES

AZ ESZKÖZT TILOS SZÉTSZERELNI, MŰSZAKI PROBLÉMA ESETÉN LÉPJEN KAPCSOLATBA A FORGALMAZÓVAL!!

HASZNÁLAT ELŐTT vegye ki a készüléket a csomagolásából.

#### FONTOS BIZTONSÁGI SZABÁLYOK

1. A csomagolás kinyitásakor ellenőrizze a készülék épségét, különös figyelmet fordítva a sérülésekre, a műanyag alkatrészekre, amelyek lehetővé teszik a feszültség alatt álló alkatrészekhez való hozzáférést, valamint a hálózati kábel épségét. Ha bármilyen problémát észlel, ne csatlakoztassa a készüléket az elektromos aljzathoz. Végezze el az ellenőrzéseket minden használat előtt;
2. A készülék csatlakoztatása előtt ellenőrizze, az adattáblán feltüntetett elektromos adatok és a csatlakozó típusát. Soha ne hagyja bedugva a készüléket, ha nem szükséges. Húzza ki a csatlakozódugót az elektromos hálózathoz, ha nem használja a készüléket.
3. Tartsa be az elektromos készülékekre vonatkozó biztonsági előírásokat, csak a gyártó által biztosított eredeti tartozékokat és alkatrészeket használja a garancia megőrzése érdekében
  - Soha ne merítse a készüléket vízbe;
  - Helyezze a készüléket sima, stabil felületre;
  - Úgy helyezze el a készüléket, hogy a hátul lévő levegő beszívó nyílások ne legyenek elzárva;
  - Soha ne használja a készüléket olyan környezetben, ahol a levegőben gyúlékony anyagok vannak
  - Ne érintse meg a készüléket nedves kézzel, és mindig akadályozza meg, hogy a készülék folyadékkal érintkezzen;
  - Az eszköz gyermekek és / vagy hozzá nem értő személyek általi használata felnőtt, hozzáértő személy közreműködésével, felügyeletével történhet.
  - Az eszközt gyermekektől távol kell tartani, mivel apró, könnyen lenyelhető tartozékokat tartalmaz.
  - Ne hagyja a készüléket a hálózati aljzathoz csatlakoztatva, amikor nem használja;
  - Mindig ügyeljen arra, hogy a vezeték a hálózathoz történő csatlakoztatásnál, vagy eltávolításnál ne sérüljön.
  - Tárolja és használja a készüléket az időjárás viszontagságaitól védett helyen, és távol minden hőforrástól. Minden használat után ajánlott a készüléket saját dobozában tárolni, portól és napfénytől távol.

4. Nem tanácsos a készülék működtetéséhez adaptert vagy hosszabbítót használni. Ha szükség van hosszabbítóra, olyat kell választani, ami megfelel a biztonsági előírásoknak.
5. Javításhoz kizárólag a forgalmazó szervizhez forduljon.
6. Ezt a készüléket arra a célra szánták, amelyet a jelen kézikönyvben leírtak, kizárólag aeroszol terápiás rendszerként lehet használni. Minden más felhasználási mód helytelen és ezért veszélyes. A gyártó nem tehető felelőssé a nem rendeltetésszerű használatból a készülékben keletkező károkért.
7. Az eszköz különleges óvintézkedéseket igényel az elektromágneses összeférhetőség tekintetében. Célszerű mobiltelefontól, és egyéb elektromos eszközöktől távol használni.
8. A tartozékokat gyermekektől elzárva tárolja. Gyermekek és speciális nehézségekkel küzdő felnőtt emberek az eszközt csak szellemi képességei birtokában lévő felnőtt felügyelete mellett használhatják. A gyógyszeradagolót tartsa távol 36 hónaposnál fiatalabb gyermekektől, mivel apró alkatrészeket tartalmaz, amelyeket véletlenül lenyelhetnek. Soha ne hagyja a készüléket felügyelet nélkül kiskorúak és / vagy fogyatékkal élők számára hozzáférhető helyen.
9. Figyelmeztetés: Az elektromos vagy mechanikai alkatrészek javítását bízza szakemberre. Ne nyissa ki a készüléket. Amennyiben hibát észlel, vegye fel a kapcsolatot a termék forgalmazójával.
10. Ne hagyja a készüléket felügyelet nélkül olyan helyen, ahol gyermekek és/ vagy olyan felnőtt személyek hozzáférnek, akik nincsenek teljes szellemi képességeik birtokában, mert fennáll a fulladás veszélye.
11. Az eszköz a gyógyszeradagolón keresztül/ maszkon/ szájfúvón és/ vagy orrfúvókon keresztül érintkezhet a beteggel. Az alkatrészek megfelelnek az ISO 10993-1 előírásainak: ezért használata során nem fordulhat elő allergiás reakció, vagy bőrirritáció.
12. A termék és alkatrészei biokompatibilisek az EN 60601-1 szabály követelményeinek megfelelően.
13. A készülék kezelése egyszerű, ezért a használati útmutatóban leírtakon túl nincs szükség további információra. Ha a készüléket a megadottól eltérő környezeti körülmények között használja, az befolyásolhatja annak biztonságát és műszaki jellemzőit.
14. A gyógyszeradagoló rendkívül stabil, hőre lágyuló polimerből készül, amely ellenáll a vegyszereknek. A gyógyszeradagolót gyakran használt gyógyszerekkel (Salbutamol, Becametason dipropionate, Acetylcysteine, Budesonide, Ambroxol) tesztelték, és nem tapasztaltak kölcsönhatási reakciót az anyagok között. A kölcsönhatás azonban nem zárható ki, tekintettel az alkalmazott gyógyszerek változatos hatóanyag összetételére.
15. . Emlékeztető:
  - A gyógyszeradagolóba helyezett gyógyszert, a lehető leggyorsabban ajánlott felhasználni.
  - Annak elkerülése érdekében, hogy gyógyszer maradjon az adagolóban, minden alkalmazás után azonnal tisztítsa azt meg
16. Ha a gyógyszeradagolón bármilyen rendellenességet (pl. lágyulást vagy repedést) mutat, ne tegyen be semmilyen oldatot, és ne folytassa a belégzést. Vegye fel a kapcsolatot a forgalmazóval, vagy tekintse át a gyógyszer használatára vonatkozó előírásokat.
17. Emlékeztető:
  - Ezt a készüléket csak az orvos által előírt gyógyszerekkel használja.
  - A kezelést csak az orvos által javasolt tartozékokkal végezze.

Bizonyos meghibásodás esetén a burkolat hőmérséklete felmelegedhet, és megérintése esetén égési sérülés veszélye állhat fenn.

Fontos információk a termék helyes ártalmatlanításához a 2002/96/EK EC irányelv szerint:

Az élettartam végén a terméket nem szabad kommunális hulladékgyűjtőbe helyezni, elektromos hulladékként kell kezelni.

A visszaküldés és javítás szabályai:

Az új európai szabályok értelmében a MOBIAS S.A kéri a következő utasítások betartását az eszköz és mindazok biztonságának védelme érdekében, akik vele érintkeznek:

A MOBIAS S.A a vásárlás dátumától számított 12 hónapig garanciát vállal a termékre. Amennyiben a termék meghibásodik és visszaküldésre kerül sor, a külső felületeket és minden tartozékot fertőtleníteni kell.

A javításra visszaküldött eszközhöz csatolni KELL a probléma részletes leírását. A MOBIAS S.A. nem vállal felelősséget a nem rendeltetésszerű használatból eredő károkért. Az ilyen sérülések elkerülése érdekében kérjük, figyelmesen olvassa el a használati utasítást. MOBIAS S.A. nem vállal felelősséget a tartozékok sérüléséért. Ezeket az ügyfél költségére ki lehet cserélni.

2. osztályú szigetelő berendezés
CE jelölés a 93/42/CEE EK irányelvnek megfelelően és az azt követő változtatások
Általános figyelmeztetések és/vagy specifikációk
Olvassa el a használati útmutatót
Hűvös, száraz helyen tárolandó
Tárolási hőmérséklet: - 25 ÷ 70 ° C
Légköri nyomás
Alkalmazott BF típusú alkatrész (porlasztó, szájrész, orrdugó, gyermekmaszk és felnőtt maszk)
Váltóáram
Hálózati frekvencia
BE
KI
Gyártási tétel
Sorozatszám
Modell / Ref
MOBIAS S.A 96-98 M. Mpotsari STR. Chania, Kréta, Görögország

A gyártó nem vállal felelősséget közvetett károkért, ha az eszközt módosították, jogosulatlanul megjavították. Bármilyen minimális módosítás / javítás a készüléken érvényteleníti a garanciát.

#### TECHNIKAI SAJÁTOSÁGOK

TIPOLÓGIA (MDD 93/42/EGK)	Ila. Osztályú orvosi eszköz
MODELL	GEM
Áramellátás	230V ~ / 50Hz

TELJESÍTMÉNY	170 VA
MAX NYOMÁS	250 kPa (2,5 bar)
MAX LÉGÁRAM	14 l/perc
MŰKÖDÉSI NYOMÁS	110 kPa (1,10 bar)
MŰKÖDTETŐ LÉGFORRÁS	4,8 l/perc 110 kPa –nál
NEB-RATE	0,35 ml/perc (4 ml 0,9% -os NaCl-oldattal)
MMAD	2,44 μm
GSD	2.87
PESO	1,45 kg
MÉRETEK	130 (L) x 89 (H) x 146 (P) mm
Zajszint	60 dB (A)
DUTY CYCLE	Ton: 20 perc / Toff: 40 perc
MINIMÁLIS KAPACITÁS NEBULIZER	2 ml
MAXIMÁLIS KAPACITÁS NEBULIZER	6ml
MŰKÖDÉSI ÁLLAPOT	Szobahőmérséklet: 5 ÷ 35 ° C A helyiség páratartalma 15 ÷ 93% relatív páratartalom Légköri nyomás: 800 ÷ 1060 hPa
TÁROLÁSI ÉS SZÁLLÍTÁSI FELTÉTELEK	Szobahőmérséklet: -25 ÷ 70 ° C Szoba páratartalom Százalék: 0 ÷ 93% relatív páratartalom Légköri nyomás: 500 ÷ 1060 hPa

MMAD = Mass Median Aerodynamic Diameter

GSD = Geometriai szórás

Megjegyzés: A leírások nem érvényesek a nagy viszkozitású szuszpenziós gyógyszerre.

#### KARBANTARTÁS

A GEM kompressziós inhalátor nem igényel karbantartást. A termék használatához nincs szükség speciális ismeretekre, a használati utasításban található információk alapján biztonságosan használható. Minden használat előtt ellenőrizze az inhalátor burkolatát, a műanyag alkatrészek és a tápkábel épségét. Csatlakoztassa a kábelt az elektromos hálózathoz, és kapcsolja be a készüléket. Győződjön meg arról, hogy nincs rendellenesen hangos zaj működés közben, ami esetleg hibára utalhat. Ellenőrizze, hogy a porlasztó nem sérült -e meg, előző használat után esetleg rosszul tették el. Az eszköz belsejében lévő, kívülről nem elérhető védőbiztosíték (F 2A L 250V) védi a műszert. A biztosítékok cseréjéhez forduljon a forgalmazóhoz.

Hiba típusa	Ok	Megoldás
1. Alacsony porlasztás	Eldugult porlasztótartály	Tisztítsa meg és fertőtlenítse a porlasztó tartályát magyarázata a használati utasításban
2. Alacsony porlasztás	Eldugult porlasztótartály	A takarítás nem volt sikeres
3. A porlasztás hiánya	Eldugult porlasztótartály	Ellenőrizze, hogy a porlasztó tartalmaz-e gyógyszer maradványt. Győződjön meg arról, hogy a porlasztó nincs eltömődve. Ellenőrizze a levegő áramoltató csövet a porlasztónál, illetve a kompresszornál, valamint a

		kiegészítőket.
4. Lassú porlasztás	Rendkívül sűrű gyógyszer	A gyógyszert fiziológiai folyadékban hígítjuk
5. A készülék nem működik	A tápkábel sérült. Külső áramforrás meghibásodása	Ellenőrizze a külső áramforrást
6. Zajos eszköz	Hosszabb használat	Vegye fel a kapcsolatot a forgalmazóval.
Hiba 1 - 2 - 3 - 4 - 5 – 6	A korábbi elemekkel nincs megoldás	Vegye fel a kapcsolatot a forgalmazóval.

Ha a készülék a fenti feltételek ellenőrzése után nem porlaszt, javasoljuk, hogy lépjen kapcsolatba a forgalmazóval.

A KÉSZÜLÉKEN VÉGZETT MINDEN MINIMÁLIS MÓDOSÍTÁS/JAVÍTÁS MIATT ELVESZTI A GARANCIÁT.

### KÉSZÜLÉK TISZTÍTÁSA

Használjon puha, száraz kendőt nem súroló és nem oldószeres tisztítószerekkel. A készülék CSATLAKOZÓJÁT ki kell húzni a falból mielőtt bármilyen tisztítási eljárást folytatna.

Különös gondot kell fordítani arra, hogy a berendezés belső részei FOLYADÉKOKKAL NE ÉRINTKEZZENEK. SOHA NE TISZTÍTSA A BERENDEZÉSEKET VÍZZEL.

### TARTOZÉKOK TISZTÍTÁSA

A készülék használata előtt a gyártó azt tanácsolja, hogy tisztítsa meg a tartozékokat. A tartozékok fertőtlenítéséhez tegye a következőket:

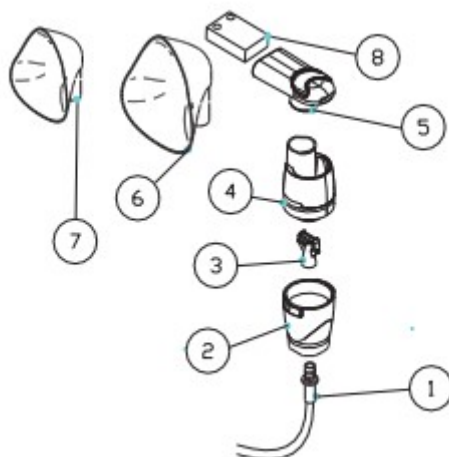
1. Fordítsa el a porlasztó felső részét az óramutató járásával ellentétes irányba;
2. Az ujjakkal válassza le a porlasztó tövéből lévő belső csipeszt;
3. A készülék használata után szerelje szét a porlasztót, és tisztítsa meg az összes alkatrészt meleg vízzel, alaposan öblítse le és távolítsa el a felesleges vizet puha ruhával, és hagyja megszáradni tiszta helyen.
4. A tartozékok (kivéve a csövet) fertőtlenítéséhez használjon felületfertőtlenítő oldatokat. Használat előtt a tisztítás után öblítse le a tartozékokat meleg vízben, amíg a fertőtlenítőszer minden nyomát el nem tüntette. Szárítsa meg és tárolja száraz és pormentes helyen.

Minden kezelés után alaposan tisztítsa meg a porlasztó minden összetevőjét (kivéve a légcsövet), távolítsa el a gyógyszer maradványait és az esetleges szennyeződések. Tisztítsa meg az összes alkatrészt meleg vízben. Alaposan öblítse le, ügyelve arra, hogy az összes lerakódás el legyen távolítva és hagyjuk megszáradni.

### STANDARD TARTOZÉKOK

HI-FLO KIT-REF 0148006/7 (HI-FLO porlasztó, felnőtt maszk, gyermekmaszk, légcső és szájcsontra orrcső)
Légszűrő (+ n ° 2 pótalkatrész)
Hordozótáska

- 1 – Légcső
- 2 – Porlasztótartály
- 3 - Porlasztó fúvóka
- 4 - Porlasztó teteje
- 5 – Fúvóka
- 6 - Felnőtt maszk
- 7 – Gyermekmaszk
- 8 – Orrnyereg



Minden egyes beteg számára ajánlott a porlasztót 6 hónapig vagy legfeljebb 120 kezelésig használni. A porlasztót hosszú inaktivitás után ki kell cserélni, ha deformálódott vagy eltört, vagy ha a porlasztó fúvókája száraz gyógyszer, por, stb. elzárja. Csak a MOBIK S.A által szállított eredeti porlasztót használja a készülékkel. Az „orrdarab” tartozékot csak akkor használja, ha orvosa kifejezetten jelezte, és figyeljen arra, hogy SOHA ne vegye be a készülék belsejébe az orr az orr elágazása, de csak a lehető legközelebb hozza azt.

Fertőzés vagy mikrobiális szennyeződésre hajlamos patológiák jelenlétében javasoljuk a személyes használatát tartozékok és porlasztó (mindig konzultáljon orvosával).

A készülék szűrővel van felszerelve, amely eltávolítja a szennyeződéseket a kompresszor által beszívott levegőből. Az a légszűrőt 25 üzemóránként vagy különösen kopott állapotban kell cserélni. Cseréhez emelje fel a szűrőt, és cserélje ki egy újat. Csak eredeti MOBIK S.A szűrőt használjon.

A maszkot és a csövet ki kell cserélni, amint az anyagok, amelyekből készültek, romlás jeleit mutatják. A készülék élettartama: Több mint 1500 üzemóra (vagy 5 év) a szabványos feltételeknek megfelelően tesztelés és működéskor. Eltarthatóság: legfeljebb 5 év a gyártástól számítva.

## HASZNÁLATI UTASÍTÁS

A készüléket minden használat előtt ellenőrizni kell, hogy észlelje a szállításból és/ vagy erősből eredő meghibásodásokat és/ vagy sérüléseket.

A belégzés során függőleges és nyugodt helyzetben kell ülnie az asztalnál, nem pedig karosszékekben, hogy elkerülje a légutak összenyomódását, és ezáltal veszélyeztesse a kezelés hatékonyságát.

Javasoljuk, hogy ne tartsa a készüléket a kezében, és/ vagy kerülje a készülékkel való hosszas érintkezést.

**FIGYELEM:** Helyezze a készüléket egy sima és stabil felületre, hogy ne zárja el a készülék oldalán található hűtőnyílásokat.

1. Húzza ki a tápkábelt, és dugja be a csatlakozót a hálózati csatlakozóba. Javasoljuk, hogy tekerje le a tápkábel teljes hosszát a veszélyes túlmelegedés elkerülése érdekében. Ha a tápkábel megsérül, és ki kell cserélni, vegye fel a kapcsolatot a MOBIK S.A műszaki szervizzel.
2. Nyissa ki a porlasztót a fedél lecsavarásával;
3. Öntse az orvos által előírt gyógyszert a porlasztóba;
4. Zárja vissza a porlasztót, csavarja vissza a fedelet;
5. Csatlakoztassa a légcsövet a légkimeneti kúthoz;
6. Csatlakoztassa a cső másik végét a porlasztó alsó részén lévő csatlakozóhoz;

7. Csatlakoztassa a kivágott tartozékot a porlasztóhoz (gyermekmaszk, felnőtt maszk, száj, szájrész);
8. Győződjön meg arról, hogy a mellékelt levegőszűrő jelen van;
9. Nyomja meg a kapcsolót az I helyzetben a porlasztáshoz;
10. A porlasztás befejezése után nyomja meg a kapcsolót 0 helyzetben, és húzza ki a dugót a konnektorból;
11. Mossa ki a porlasztót és tartozékait a tisztítólevélben leírtak szerint;
12. Helyezze a kábel tartozékokat a dobozba.

A porlasztót mindig felfelé fordítva használja, hogy a porlasztóból normál használat során anyagok és/ vagy gyógyszerek ne távozhassanak.

**FIGYELMEZTETÉS:** A tápkábel csatlakozója az elektromos hálózat elkülönítésének eleme: még akkor is, ha a készülékek speciális be/ki kapcsológommbal vannak felszerelve, a tápkábelt a készülék használatát követően hozzáférhető helyen kell tartani, hogy a hálózatról történő leválasztás további módja.

Soha ne lélegezzen be vízszintes helyzetben.  
Soha ne hajlítsa a porlasztót 60 ° fölé.